

Poésies

pour la classe de

Moyenne Section



Quelques conseils préliminaires

AIDER L'ENFANT A COMPRENDRE LE POEME

- . Prendre le temps de **lire** posément à l'enfant le poème en entier, **en mettant le ton**.
- . Aider l'enfant à **imaginer au mieux** la scène, lui faire redire les **détails** qu'il a retenus.
- . On s'appuiera sur le découpage en strophes pour **répartir** l'apprentissage du poème **sur la semaine**. Les poèmes les plus longs peuvent déborder sur une autre semaine, les plus courts permettent ces débordements. Cela fait en moyenne un peu moins d'une strophe par jour (on peut redécouper les plus grosses quand c'est possible).

AIDER L'ENFANT A MEMORISER LE POEME :

- . Chaque jour, lire la strophe à apprendre en la **commentant au fur et à mesure à l'aide des explications** proposées sur la page de droite. Apprendre le **titre** et le nom du **poète**.
- . Lui faire **répéter 3 fois à voix haute** la strophe à apprendre.
- . Lui demander de la **redire** ; s'il se trompe, lui faire **répéter plusieurs fois le passage difficile**, puis reprendre la strophe depuis le début.
- . Lui faire **répéter autant de fois que nécessaire**.
- . A chaque nouvelle strophe, faire **répéter le titre, les strophes précédentes**, et le nom du **poète** (sauf si ce ne sont que des initiales).
- . Si un poème est beaucoup trop long pour l'enfant, on pourra lui **faire grâce** d'une ou deux strophes au choix de l'adulte.
- . A la **fin de chaque période**, on peut faire **réciter** à l'enfant **toutes les poésies** de la période écoulée.

1

C'est la rentrée



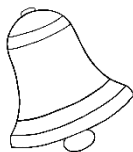
Cartable nouveau,
Joli manteau.
Livres, cahiers
et beau plumier...



Cloche a sonné,
Un gros baiser,
Il faut y aller :
C'est la rentrée !



Charles Merville



1^{ère} STROPHE

. Qu'est-ce qui est nouveau le jour de la rentrée ? On aime avoir un cartable tout neuf, on aime mettre ses plus beaux habits.

. As-tu remarqué qu'à la fin de *nouveau* on entend « o », comme à la fin de *manteau* ? On dit que ça **rime**.

. A l'école, on utilise des *livres* pour apprendre. On écrit aussi dans des *cahiers*. Montre-moi un cahier.

. Un **plumier**, c'est une boîte en bois dans laquelle on range des stylos plume. C'est un peu comme une trousse, mais ce n'est pas mou. Ce mot se termine par « **ier** », comme *cahier* : ça rime.

2^{ème} STROPHE

. As-tu déjà entendu la *cloche* de l'école *sonner* ? Qu'est-ce que cela veut dire ? C'est l'heure d'entrer en classe, et de se mettre au travail.

. A qui fait-on un *gros baiser* avant d'aller en classe ?

. **Es-tu content** de recommencer à travailler ? Qu'est-ce qui te plaît le plus ? Qu'aimes-tu le moins ?

. As-tu repéré ce que l'on **entend** à la fin de *sonné*, *baiser*, *aller* et *rentrée* ?

. Veux-tu représenter quelque chose du poème sur cette page ?

2

Les jours de la semaine

Quand arrive le lundi,
La semaine est repartie !

Mais le travail du mardi
Se termine vite aussi.

J'aime bien le mercredi
Car j'invite mes amis !

De bonne heure le jeudi,
Je quitte mon petit nid.

Et voilà le vendredi,
L'école est déjà finie !

Je l'avoue, le samedi,
Je paresse un peu au lit.

A la messe le dimanche,
Jésus vient dans l'hostie blanche.



1^{ère} STROPHE (faire tourner la roue du temps sur les jours concernés)

. Pour les chrétiens le dimanche est le premier jour de la semaine, mais le lundi est le premier jour où l'on reprend le travail après le repos du dimanche : *c'est reparti*, on se lève tôt !

2^{ème} STROPHE

. La journée du lundi passe assez *vite*, et celle du mardi *aussi* : finalement, deux jours de travail, ce n'est pas si long. Lundi, mardi, et voilà la pause du mercredi.

3^{ème} STROPHE

. Le mercredi, on se repose : il n'y a pas d'école, on peut faire des activités ou inviter des amis. Lundi, mardi, mercredi, et on reprend l'école jeudi.

4^{ème} STROPHE

. Comme le lundi et le mardi, le jeudi on se lève tôt pour travailler. On resterait bien dans son petit lit douillet, bien au chaud dans sa maison, mais on se met au travail, comme tout le monde. Lundi, mardi, la pause du mercredi, et on reprend le jeudi.

5^{ème} STROPHE

. Le vendredi est le dernier jour d'école de la semaine : finalement, ça passe vite ! Lundi et mardi, la pause du mercredi, puis jeudi et vendredi, et c'est *déjà fini*.

6^{ème} STROPHE

. Le samedi, on peut dormir autant qu'on veut, ça fait du bien. Paresser, ça veut dire rester bien au chaud dans son lit même si l'on est réveillé. Lundi, mardi, mercredi, jeudi, vendredi, samedi.

7^{ème} STROPHE

. Le dimanche, c'est le jour du Seigneur : on va à la messe, car Jésus, qui nous aime très fort, veut Se faire tout proche de nous dans l'hostie. Dans ce petit bout de pain blanc Dieu se cache.

L'automne

Dans la grande forêt
Les arbres se colorent,
Les feuilles se dorent :
C'est l'automne.

Il souffle le vent léger,
Les feuilles s'envolent
Et tapissent le sol :
C'est l'automne.

Lucie Delarue-Mardrus



1^{ère} STROPHE

. *Colorer*, c'est un mot qui ressemble un peu à colorier : on y retrouve le mot couleurs. Quelles sont les couleurs que tu vois sur les arbres en automne ? Le rouge, le orange, le jaune, le marron.

. *Se dorer*, cela veut dire devenir doré, c'est-à-dire jaune brillant comme de l'or. As-tu déjà vu de l'or ? ou une chose dorée ?

2^{ème} STROPHE

. Un *vent léger*, c'est un vent doux, qu'on sent à peine. Mais il suffit pour faire s'envoler les feuilles des arbres.

. *Tapisser*, c'est former comme un tapis : dans tapisser, on entend tapis.

Les champignons

Sur la plaine, à petit bruit,
Il a plu toute la nuit.

Et maintenant, goutte à goutte,
Le bois ruisselant s'égoutte.

Et voilà qu'en bataillons
S'éveillent les champignons.

Raymond Richard



1^{ère} STROPHE

- . *Une plaine*, c'est un grand terrain tout plat. As-tu déjà vu une plaine ?
- . *A petit bruit*, cela veut dire très discrètement. As-tu déjà entendu la pluie qui tombe doucement ?
- . Quand la pluie est-elle tombée ? Toute la nuit.
- . Faire remarquer les rimes tout au long du poème.

2^{ème} STROPHE

- . Un *bois*, c'est une petite forêt : ces deux mots veulent dire à peu près la même chose.
- . *Ruisseler*, c'est couler comme un ruisseau : le bois est *ruisselant*, car toute l'eau tombée sur les feuilles pendant la nuit coule *maintenant* à terre, comme le ferait l'eau d'un ruisseau.
- . *S'égoutter*, c'est faire tomber les gouttes, l'une après l'autre. As-tu déjà vu quelque chose s'égoutter ? Sinon, mouille un objet, et pose-le sur l'égouttoir : regarde-le s'égoutter petit à petit.

3^{ème} STROPHE

- . Dans *bataillon*, on entend bataille : un bataillon est un groupe de soldats prêts pour la bataille.
- . Les champignons *s'éveillent* : en automne, ils poussent nombreux dans les bois, car ils aiment l'eau de la pluie, la douce chaleur de la fin de l'été, et l'obscurité des sous-bois.

5

Prière à l'ange gardien

Veillez sur moi quand je m'éveille,
Bon ange, puisque Dieu l'a dit ;

Et chaque nuit, quand je sommeille,
Penchez-vous sur mon petit lit.

Ayez pitié de ma faiblesse :
A mes côtés marchez sans cesse ;
Parlez-moi le long du chemin.

Et pendant que je vous écoute,
De peur que je ne tombe en route,
Bon ange, donnez-moi la main.

Mme Testu



1^{ère} STROPHE

. Dieu nous a confié chacun à un ange gardien, qui *veille* sur nous, quand nous dormons, ou quand nous sommes *réveillés*.

2^{ème} STROPHE

- . Dans *sommeiller*, on entend sommeil : ce mot veut dire dormir.
- . A la fin de *sommeille*, on entend « eille », comme à la fin de *éveille*.
- . Imagines-tu ton ange, penché vers toi, qui te regarde dormir ?

3^{ème} STROPHE

- . La *faiblesse*, c'est le fait d'être tout faible, tout fragile.
- . *Sans cesse*, c'est toujours. Ce mot se termine comme *faiblesse*.
- . Si nous savons faire silence dans notre cœur, notre ange gardien peut nous faire comprendre des choses : il faut essayer de l'écouter, non pas avec nos oreilles, mais avec notre cœur.
- . Notre vie est comme un *chemin*, sur lequel on avance, pour rejoindre Dieu.

4^{ème} STROPHE

- . Parfois, quand tu marches ou tu cours, il t'arrive de tomber et de te faire mal. Dans notre vie de chrétien, tomber cela veut dire faire de vilaines choses, qui abiment notre cœur et font du mal aux autres. Par exemple, tomber c'est désobéir, se mettre en colère, taper, mentir,... Mais si on demande pardon à Jésus il nous relève : il nous aide à faire des belles choses.
- . Tu peux demander à ton ange de te *donner la main*, c'est-à-dire de t'aider à ne pas faire de vilaines choses.

6

Jeanne bergère

Moi, Jeanne la bergère,
Je chéris mon troupeau :
Ma houlette est légère,
Et j'aime mon fuseau.



J'aime la solitude
De ce joli bosquet ;
J'ai la douce habitude
D'y venir en secret...

J'admire la nature,
Les fleurs et les oiseaux ;
Du ruisseau qui murmure
Je contemple les eaux.



Sainte Thérèse de l'Enfant Jésus



1^{ère} STROPHE

. Connais-tu l'histoire de *Jeanne* d'Arc, cette pauvre *bergère*, à qui Dieu a demandé de libérer la France de ses ennemis ?

. *Chérir*, ça veut dire aimer beaucoup : Jeanne aime beaucoup son troupeau de moutons.

. Une *houlette*, c'est le bâton avec lequel on rassemble les brebis.

. Un *fuseau*, c'est un petit bâton sur lequel on enroule la laine que l'on est en train de filer.

. Faire remarquer les rimes tout au long du poème.

2^{ème} STROPHE

. La *solitude*, c'est le fait d'être tout seul.

. Un *bosquet*, c'est un petit groupe d'arbres : Jeanne aime être seule près de ce petit bosquet.

. Une *douce habitude*, c'est une habitude agréable.

. Un *secret*, c'est quelque chose que personne ne sait : quand Jeanne vient là, elle ne le dit à personne.

3^{ème} STROPHE

. Jeanne aime regarder la nature, elle la trouve très belle : elle l'*admire*.

. Qu'est-ce que Jeanne aime en particulier dans la nature ? : les *fleurs* et les *oiseaux*

. Elle *contemple*, c'est-à-dire elle regarde longtemps en admirant les *eaux* du *ruisseau*.

. *Murmurer*, c'est parler tout bas, tellement bas qu'on entend à peine.

Cette dernière phrase est une phrase difficile, parce qu'elle est écrite à l'envers : normalement on dirait « Je contemple les eaux du ruisseau qui murmure ».

L'écureuil malin

L'écureuil malin
Au petit matin
Cueille d'une main
Les pommes de pin.



En les épluchant
Sur son plastron blanc
L'écureuil gourmand
S'aiguise les dents.

Pas besoin de hache,
La queue en panache,
Il grignote et mâche
Les grains qu'il arrache.

Marcelle Vérité



1^{ère} STROPHE

. L'écureuil est *malin*, car il file à toute vitesse si on s'approche

. *Le petit matin*, c'est très tôt le matin.

. L'écureuil aime beaucoup grignoter les pommes de pin. Sais-tu ce qu'il mange d'autre ? Des noix, des noisettes, des glands, des châtaignes, des mûres...

. Faire remarquer les rimes tout au long du poème.

2^{ème} STROPHE

. As-tu déjà vu une pomme de pin ? Ce qui se mange est caché derrière les petites écailles : l'écureuil doit les épilucher, c'est-à-dire les écarter pour pouvoir manger ce qu'il y a dedans.

. Un *plastron*, c'est un morceau de tissu qui recouvre le ventre et la poitrine : ce mot désigne le ventre blanc de l'écureuil.

. L'écureuil est *gourmand* : il grignote tout le temps !

. *Aiguiser*, c'est rendre très coupant : à force de ronger des fruits durs comme la pomme de pin, l'écureuil a des petites dents très pointues

3^{ème} STROPHE

. Une *hache*, c'est un outil avec une lame presque carrée, qui permet de couper du bois : il faut cogner très fort. Mais c'est bien trop lourd, et un écureuil ne sait pas utiliser ce genre d'outil.

. Un *panache*, c'est comme une grande plume touffue qui monte : la queue de l'écureuil est bien touffue, et elle est souvent en l'air, ce qui le rend très beau.

. *Grignoter*, c'est manger du bout des dents. Qui d'autre grignote ? La souris

. Avec ses petites dents, il *arrache* les *grains* cachés dans la pomme de pin, puis il les *mâche*.



Dame la pluie

Que faites-vous dame la pluie
Sur mes carreaux frappant ainsi ?

Le ciel a donc tant de chagrin
Qu'il pleure depuis ce matin ?

Que faites-vous dame la pluie
Sur mes carreaux frappant ainsi ?

Lavez-vous le joli jardin
La maison, le toit, le chemin ?

Que faites-vous dame la pluie
Sur mes carreaux frappant ainsi ?



1^{ère} STROPHE

- . Dans ce poème, on parle à la pluie comme si c'était une personne, une *dame*.
- . La pluie *frappe* sur les *carreaux* : elle tombe sur les vitres de la maison, et cela fait du bruit. On dirait qu'elle frappe pour demander qu'on la laisse entrer.
- . Faire remarquer les rimes tout au long du poème.

2^{ème} STROPHE

- . On imagine que le ciel a du *chagrin*, c'est-à-dire qu'il est triste, et qu'il *pleure*
- . Depuis quand pleut-il ? Depuis le matin.

3^{ème} STROPHE

- . On répète le début de la poésie, c'est ce que l'on appelle un refrain.

4^{ème} STROPHE

- . Avec quoi se *lave-t-on* ? Avec de l'eau : on dirait que la pluie lave tout sur son passage.
- . Que lave la pluie ? Le *joli jardin*, la *maison*, le *toit*, et le *chemin*.

5^{ème} STROPHE

- . On répète encore une fois le refrain.

9



Ma maison

Dans notre maison si petite
Tout le monde se trouve heureux.
L'été, la fraîche clématite
Encadre notre nid joyeux.

Et tour à tour, chaque saison
Le charme et l'embellit de même,
Car lorsqu'on travaille et qu'on s'aime,
C'est toujours fête à la maison.

M. Bellier



1^{ère} STROPHE

. La maison dont on parle est-elle grande ou *petite* ?

. Est-ce qu'on se sent bien dans cette maison ? On y est heureux.

. Une *clématite* est une fleur, qui fleurit en été. On dit qu'elle est fraîche car elle a de belles couleurs, très gaies.

. La clématite *encadre* la maison, c'est-à-dire qu'elle fait comme un cadre autour de la maison : elle la rend plus belle.

. Dans le poème, on parle de la maison comme d'un *nid*. Le nid, c'est la maison de qui ? Les oiseaux le font avec des plumes, des choses douces. On compare la maison à un nid car elle est petite et douillette : on y est bien.

2^{ème} STROPHE

. Une saison, c'est le temps qu'il fait tout une période de l'année : tu connais les quatre saisons : le printemps, l'été, l'automne, et l'hiver.

. *Charmer*, c'est rendre charmant, c'est-à-dire très mignon. Ici, on parle du petit nid, c'est-à-dire de la maison.

. *Embellir*, c'est rendre beau. Charmer et embellir sont des mots qui veulent dire presque la même chose.

. Que fait-on à la maison, qu'est-ce qui fait qu'on y est bien, que c'est la *fête* ? : on y *travaille* et on *s'aime*.



En famille

J'aime les soirs d'hiver chez nous...

Dehors il fait froid et tout est blanc de givre...

Ma mère coud,

Mon père prend un livre.

Moi, sur un tabouret, entre eux,

Je joue ou bien j'apprends ma fable.

Alexis Noël



1^{ère} STROPHE

- . En quelle saison est-on dans ce poème ?
- . Comment est le temps, *dehors* ?

2^{ème} STROPHE

- . Que fait la maman, dans ce poème ? Et le papa ?

3^{ème} STROPHE

- . Qui est *moi* ? C'est l'enfant, celui qui dit le poème.
- . Où est-il ? *Entre* ses parents, assis sur un *tabouret*.
- . Que fait-il ?
- . Une *fable*, c'est une poésie qui raconte une histoire (lire une fable connue, si possible)



Noël

Un petit enfant nous est né,
Réjouissez-vous ciel et terre,

Voici la nuit du grand mystère :
Un fils nous a été donné !

L'étoile d'or a rayonné
Sur une étable solitaire ;

Un petit Enfant nous est né,
Réjouissez-vous ciel et terre !

Geneviève Duhomelet



1^{ère} STROPHE

. Que se passe-t-il à Noël ? Quel est ce *petit enfant* dont on fête la naissance ? Pourquoi fête-t-on encore aujourd'hui cette naissance, partout dans le monde ? C'est Jésus, Dieu Lui-même venu sur terre pour nous montrer Son amour.

. A Noël il y a beaucoup de joie au ciel et sur la terre, car la naissance de Jésus est une très grande nouvelle : Dieu lui-même a voulu habiter parmi nous pour que nous voyons comme Il nous aime.

2^{ème} STROPHE

. Un mystère, c'est quelque chose qui est difficile à comprendre : Noël est un grand mystère, parce que Dieu tout puissant, plus grand que tout l'univers, arrive à se faire tout petit, plus pauvre que les plus pauvres, juste par amour pour nous.

. Jésus est à la fois Dieu et *fils* de Dieu : Il est Dieu lui-même qui a voulu avoir une maman pour se faire homme comme nous, il reste donc Dieu, et en même temps Il est fils. Il *Se donne* à chacun de nous.

3^{ème} STROPHE

. Au dessus de l'étable où Jésus est né, brillait une belle étoile. La lumière d'une étoile, c'est doré, comme de l'or.

. *Rayonner*, c'est éclairer avec ses rayons : des traits de lumière qui partent dans toutes les directions.

. L'*étable*, c'est la maison des animaux. Elle est *solitaire*, c'est-à-dire qu'elle est tout seule, à part, dans la nuit, loin des autres maisons : Jésus est né dans une pauvre étable car il n'y avait pas de place pour lui dans les maisons confortables. Dieu a voulu naître pauvre, pour que même les plus pauvres Le sentent proches d'eux.

Les mages

Les bergers sont en voyage
Par les routes d'Orient,

Et s'avancent trois rois mages
Chargés d'or et de présents.

Tous, ils s'en vont vers la crèche
Où Jésus s'éveille et rit,

Entre le bœuf qui le lèche
Et l'âne qui gratte aussi.

Noël Fagus



1^{ère} STROPHE

. Qui est venu en premier voir l'enfant Jésus à la crèche ? Ce sont les *bergers*. Ils ont fait comme un petit *voyage* pour aller le voir : ils ont dû marcher, guidés par un ange.

. L'*Orient*, c'est le côté où le soleil se lève : depuis la naissance de Jésus, on dit que son pays est à l'Orient, car on compare Jésus au soleil qui se lève et brille pour tous les hommes.

2^{ème} STROPHE

. Combien y a-t-il de rois mages ? Ceux-là viennent de bien plus loin que les bergers.

. Qu'apportent-ils ? de l'*or*, pour montrer que Jésus est un grand roi. Ils apportent aussi d'autres *présents*, c'est-à-dire des cadeaux. Sais-tu lesquels ? Il y a de l'encens et de la myrrhe. L'encens, qui représente la prière, montre que Jésus est Dieu. La myrrhe est un parfum que l'on met sur les morts. Elle montre que Jésus est aussi un vrai homme, et qu'il va mourir comme nous : Dieu ne fait pas semblant.

3^{ème} STROPHE

. Où vont-ils, ces bergers et ces rois mages ?

. Que fait Jésus quand ils arrivent ? Pourquoi *rit-il* ?

4^{ème} STROPHE

. Quels sont les animaux autour de Jésus ?

. Que fait le *bœuf* ?

. L'âne *gratte*, parce qu'il a un poil tout dur, comme le bœuf.

Il a neigé...

Il a neigé toute la nuit.

Vois, par la fenêtre entr'ouverte :

Le petit sentier qui s'enfuit

N'a plus son tapis d'herbe verte.

Il a neigé toute la nuit...



1^{ère} STROPHE

- . Que s'est-il passé ? Quand a-t-il neigé ?
- . *Vois*, c'est la même chose que « regarde ». Par où faut-il regarder ?
- . Une fenêtre entrouverte, c'est une fenêtre un peu ouverte, mais pas en entier. Entrouvre une fenêtre.

2^{ème} STROPHE

- . Un *sentier*, c'est un chemin.
- . Que fait-il, ce sentier ? Il s'*enfuit* : en fait, on le voit qui s'étend très loin, comme s'il s'enfuyait.
- . L'*herbe verte* faisait comme un *tapis* : elle décorait les côtés du petit sentier.
- . Pourquoi le sentier n'a-t-il plus son tapis ? De quelle couleur est-il maintenant ? Il est entièrement recouvert par la neige, il est devenu tout blanc.



Le bénédicité

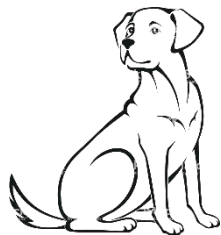
Ne mange pas mon petit Pierre
Avant d'avoir fait ta prière.

Tu vois, Médor, notre gros chien,
Avant de manger ne dit rien.

C'est que Médor est une bête
Et qu'il n'a rien dedans la tête.

Mais ceux qui savent ce qu'ils font
Vers le beau ciel tournent leur front.

Ils voient la main de Dieu si bonne,
Car le pain, c'est Dieu qui le donne.



1^{ère} STROPHE

. Comment s'appelle le petit garçon ?

. Pourquoi ne doit-il pas manger tout de suite ? : il doit d'abord avoir dit sa prière, qu'on appelle le benedicite : c'est important de remercier Dieu pour tout ce qu'il nous donne chaque jour. Savoir remercier Dieu et les autres nous donne de la joie, cela rend notre cœur plus beau.

2^{ème} STROPHE

. Qui est Médor ?

. Dit-il sa prière avant de manger, lui ?

3^{ème} STROPHE

. Pourquoi Médor ne prie-t-il pas avant de manger ?

. Une *bête*, c'est un animal.

. *Il n'a rien dedans la tête*, cela veut dire qu'il ne sait pas réfléchir comme nous, il ne sait pas prier et parler à Dieu.

4^{ème} STROPHE

. *Ceux qui savent ceux qu'ils font*, ce sont les hommes, à qui Dieu a donné Son intelligence.

. *Le ciel*, c'est là où sont les morts qui sont allés auprès de Dieu. C'est très beau, bien plus beau que tout ce que l'on peut imaginer. *Tourner son front vers le ciel*, c'est prier Dieu.

5^{ème} STROPHE

. *Voir la main de Dieu*, c'est comprendre tout ce qu'Il fait pour nous : Dieu ne fait que des *bonnes choses*.

. C'est Dieu qui donne le pain, car c'est Dieu qui a créé le blé avec lequel on fait la farine, qui sert à faire du pain. C'est lui qui a donné à l'homme l'intelligence qui lui a permis d'inventer le pain. C'est grâce à lui que l'on peut chaque jour acheter de quoi manger.

Dame souris

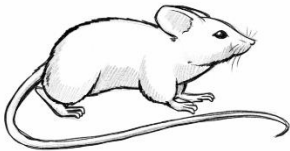
Dame souris trotte,
Noire dans le gris du soir,

Dame souris trotte,
Grise dans le noir.

Dame souris trotte,
Rose dans les rayons bleus,

Dame souris trotte,
Debout, paresseux !

Paul Verlaine



1^{ère} STROPHE

- . De qui cette poésie parle-t-elle ?
- . Que fait cette petite souris ?
- . A quel moment de la journée est-on ? Quelle est la couleur du *soir* ?
- . De quelle couleur est-elle ?

2^{ème} STROPHE

- . A quel moment du jour est-on ? : en plein milieu de la nuit, il fait tout *noir*.
- . De quelle couleur est la souris dans le noir ?

3^{ème} STROPHE

- . A quel moment de la journée a-t-on des rayons bleus ? Au petit matin, quand le soleil commence à peine à se lever.
- . De quelle couleur est dame souris au petit matin ?

4^{ème} STROPHE

- . Que doit faire le *paresseux* ?
- . Pourquoi doit-il se lever ?

Petit village

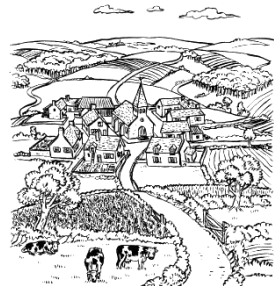
Petit village au bord des bois,
Petit village au bord des plaines,

Parmi les pommiers,
Non loin des grands chênes,
Là je suis né.

Petit village au bord des champs,
Petit village entre les haies,
Là j'ai chanté...

Petit village de silence,
Où la cloche sonne un air de France,
Là je viendrai....

Philéas Lebesgue



1^{ère} STROPHE

. Un *bois*, c'est une forêt. Une *plaine*, c'est un grand espace tout plat. Nous avons déjà rencontré ces mots.

. Où est ce *petit village* ?

2^{ème} STROPHE

. Qu'est-ce qu'un pommier ? Quels fruits poussent sur le pommier ?

. Qu'est-ce qu'un chêne ? Sais-tu quels sont les fruits qu'il donne ?

. *Non loin*, c'est la même chose que « à côté », « tout près ».

. Quels sont les arbres qui poussent autour de ce petit village ?

. Pourquoi le poète aime-t-il particulièrement ce petit village ?

3^{ème} STROPHE

. Dans un champ, on fait pousser des légumes, ou du blé, du maïs, des tournesols...

. Une *haie*, c'est une rangée de petits arbres qui forment comme une clôture le long des champs.

. Qu'a fait le poète dans ce petit village ?

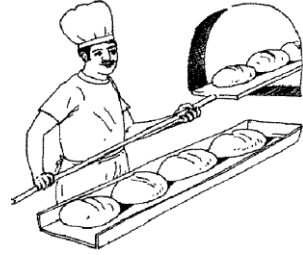
4^{ème} STROPHE

. Qu'est-ce que le silence ? C'est quand on ne fait pas de bruit. Dans ce petit village, il n'y a pas beaucoup de bruits : pas de voitures ou de motos que l'on entend de loin. C'est un tout petit village, très calme.

. Pourtant, dans ce petit village, on entend une chose : laquelle ?

. Dans quel pays est ce petit village ? Un air de France, c'est un son que l'on entend n'importe où dans notre beau pays.

. Que va faire le poète ? Pourquoi ? Il aime beaucoup son petit village, il aime y revenir.



Le boulanger

Qu'il est drôle, le boulanger,
Avec ses cheveux couleur de farine !
Sur ses bras, ses mains et sur sa poitrine,
On dirait qu'il vient de neiger.

Sans se lasser, d'un geste prompt,
Tandis qu'au village chacun sommeille,
Il moule les pains au creux des corbeilles,
Pareils à des chats accroupis en rond.

Puis dans le four au cœur vermeil,
Il les plonge au bout d'une longue pelle ;
Et bientôt, les miches en ribambelles
Sortiront, couleur de soleil.

Raymond Richard



1^{ère} STROPHE

- . De qui parle-t-on dans cette poésie ?
- . Pourquoi est-il *drôle* ? De quelle couleur sont ses *cheveux* ?
- . Où a-t-il de la farine, aussi ?
- . A quoi fait penser la farine ? Pourquoi ?

2^{ème} STROPHE

- . *Se laisser*, c'est se fatiguer, c'est avoir envie d'arrêter
- . *Prompt*, c'est rapide : le boulanger fait des gestes rapides.
- . Quand prépare-t-il le pain ? C'est la nuit, pendant que tout le monde dort.
- . Mouler, c'est donner une forme : il dépose la pâte du pain dans des corbeilles.
- . A quoi font penser les petits pains dans leurs corbeilles ?

3^{ème} STROPHE

- . Vermeil, c'est rouge. Le cœur du four, c'est l'intérieur. Sais-tu pourquoi l'intérieur du four est tout rouge ?
- . Qu'utilise le boulanger pour mettre les pains dans le four ? Pourquoi cette *pelle* doit être longue ? Le four est profond, et le boulanger n'a pas très envie de se brûler !
- . Une *miche*, c'est une boule de pain.
- . Une *ribambelle*, c'est une suite de formes attachées les unes aux autres (en montrer une, si possible) Ici, les miches sont en ribambelle, c'est-à-dire qu'elles sont toutes les unes à côté des autres.
- . Quelle est la *couleur* du *soleil* ? Quand les miches de pain sortent du four, elles sont toutes chaudes et dorées, comme le soleil.

Le rouge-gorge

Le petit rouge-gorge
Sur une brindille,
Alerte, sautille.

Malicieux, son œil
En bouton de bottine,
Vive perle fine,
Cherche dans les feuilles
Un ver de terre rose.

Près de moi il vient ;
Je le voudrais bien
Tenir dans ma main.

Mais si je m'arrête,
Son œil me guette.
Il fait une pirouette,
Et s'en va plus loin.



1^{ère} STROPHE

- . De qui parle-t-on ici ? Qu'est-ce qu'un *rouge-gorge* ? Pourquoi l'appelle-t-on ainsi ?
- . Où est ce petit rouge-gorge ? Une *brindille*, c'est un bout de bois tout léger.
- . Que fait-il ? *Sautiller*, c'est faire des petits sauts.
- . *Alerte*, cela veut dire vif, qui est plein de vie.

2^{ème} STROPHE

- . *Malicieux*, cela veut dire coquin, qui aime faire des blagues.
- . Son œil ressemble à un *bouton de bottine* : il est tout rond et tout noir.
- . Il ressemble aussi à une *perle fine* qui serait *vive*, c'est-à-dire vivante.
- . A quoi ressemble l'*œil* du rouge-gorge ? A un bouton de bottine et une vive perle fine.
- . Que fait-il avec ses yeux ? Il cherche un ver de terre. De quelle couleur est ce ver ?
- . Où le cherche-t-il ?

3^{ème} STROPHE

- . Où va-t-il ensuite ? *Moi*, c'est le poète, celui qui a écrit la poésie.
- . Que voudrait le poète ?

4^{ème} STROPHE

- . *guetter*, c'est surveiller : le rouge-gorge se méfie, si on s'approche trop près, il s'enfuit.
- . il fait une *pirouette* : il fait un petit bond en l'air.

Papillons bleus, papillons blancs

Les papillons bleus,
Les papillons blancs
Sur les prés mouillés
Et les blés tremblants
Vont battant des ailes.

C'est sous le soleil
Un frémissement
Qui fait s'incliner
Les fleurs doucement
Sur leurs tiges frêles.

Paul Bourget



1^{ère} STROPHE

. De quelles couleurs sont les papillons ?

. Un *pré*, c'est une grande étendue d'herbe.

. Comment sont les *prés* ? Ils sont *mouillés*. Pourquoi ? Le matin, on trouve des quantités de petites gouttes d'eau sur l'herbe : c'est la rosée.

. Comment sont les *blés* ? Ils sont *tremblants* : le souffle du vent les fait trembler.

. As-tu déjà vu un papillon voler ? On dit qu'il bat des ailes : elles vont en haut et en bas, sans arrêt.

2^{ème} STROPHE

. Qu'y a-t-il en haut dans le ciel ?

. Un frémissement, c'est un petit mouvement tout discret, que l'on voit à peine.

. *s'incliner*, c'est se pencher. Qui s'incline ? les fleurs : en passant tout près d'elles, les papillons les font pencher un peu.

. *frêle*, c'est fragile : cela se plie et se casse facilement. Sais-tu ce qu'est la tige d'une fleur ? (si possible, faire cueillir une fleur et demander de montrer la tige) Vois-tu comme elle est fragile ?



Marche des rameaux

L'ânesse du Roi Jésus
Chemine à travers la ville,
Chemine d'un pas tranquille ;
Jésus est monté dessus.

Sous les pas du Roi Jésus
Les enfants jettent des palmes,
Des rameaux, et lente, calme,
L'ânesse marche dessus.

Marie Noël



1^{ère} STROPHE

. Jésus est-il un roi comme les autres ? Jésus veut être le roi de nos cœurs, il désire qu'on l'aime. Il ne veut pas être un roi puissant qui fait peur. Alors il monte sur une ânesse, c'est-à-dire une maman âne. Ce sont les pauvres qui montent sur des ânes. Sur quoi montent les riches ?

. *Cheminer*, c'est avancer sur le chemin. Où est le chemin, ici ? Sais-tu de quelle ville il s'agit ? C'est Jérusalem. C'est là où Jésus va bientôt offrir Sa vie.

. A quelle allure marche cette ânesse ? Est-ce qu'elle galope ? Non : *un pas tranquille*, c'est un pas lent : elle ne se presse pas.

. Qui est monté sur cette ânesse ?

2^{ème} STROPHE

. Que font les *enfants* ? Sais-tu ce que sont des *palmes* ? Des grandes branches de palmier.

. Des *rameaux*, ce sont aussi des branches, mais d'autres arbres. Vois-tu à quoi ressemblent les rameaux que l'on agite le jour de la messe des Rameaux ?

. Où les enfants jettent-ils toutes ces branches ? *Sous les pas* de Jésus, c'est-à-dire par terre, sur le chemin où Jésus avance.

. Comment est l'ânesse ? Elle est *lente*, *calme* : elle n'a pas peur, elle ne s'énerve pas, pourtant il y a beaucoup de monde !



Reine du Ciel

Reine du Ciel, réjouissez-vous, Alléluia !

Le Christ que vous avez porté, Alléluia !

Est ressuscité comme Il l'a dit, Alléluia !

Priez Dieu pour nous, Alléluia !



1^{ère} STROPHE

. Qui est la *reine du ciel* ? C'est Marie, la maman de Jésus. Elle est la reine du ciel, parce que Jésus est Dieu, Il est le vrai Roi du monde, et qu'elle est Sa mère.

. *Se réjouir*, c'est avoir de la joie.

. *Alléluia*, c'est un mot que l'on dit quand on est joyeux. Il signifie « Gloire à Dieu ! ».

2^{ème} STROPHE

. *Christ*, c'est un autre nom que l'on donne à Jésus. Cela veut dire « celui qui a l'esprit de Dieu ».

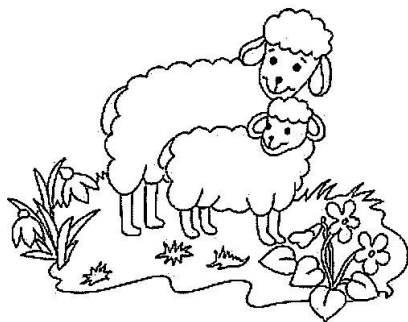
. Marie *a porté* Jésus dans son ventre, puis dans ses bras.

. Jésus est *ressuscité*, cela veut dire qu'Il est mort, et qu'Il est redevenu vivant, pour toujours : Il ne peut plus jamais mourir. C'est une très grande joie pour Marie ! Une maman se *réjouit* toujours du bonheur de son enfant. Et ressusciter, c'est le plus grand des bonheurs !

. *Comme il l'a dit* : Jésus avait annoncé qu'il allait mourir, et qu'il allait ressusciter. C'est une grande joie, car ce qu'Il avait annoncé s'est vraiment passé. Jésus ne s'est pas trompé, et Il ne nous a pas trompés.

3^{ème} STROPHE

. Marie est la maman de Jésus, mais elle est aussi notre maman : elle nous aime autant que Jésus. Elle prie pour nous, elle désire nous conduire à Jésus. Nous pouvons lui demander de nous aider à aimer Jésus chaque jour un peu plus.



Mai

Mai revient ; tout brille aux cieux,
Tout chante sur la terre.

Dans les prés, l'agneau joyeux
Bondit près de sa mère.

L'eau coule bleue et claire ;
Tout chante sur la terre.

Mois de mai, mois de mai
Tu nous rends le cœur bien gai !

Maurice Bouchor



1^{ère} STROPHE

- . Le mois de mai est un mois du printemps. Chaque année il s'en va, puis chaque année il revient.
- . Les *cieux*, c'est la même chose que le ciel. Comment est le ciel au mois de mai ?
- . Qu'entend-on sur la terre ? Qui chante ?

2^{ème} STROPHE

- . Qui voit-on dans les *prés* ? Le printemps, c'est le temps des naissances : le petit agneau, c'est le bébé mouton.
- . Que fait le petit *agneau* ? Pourquoi ? Il est *joyeux*.
- . Comment s'appelle la maman mouton ?

3^{ème} STROPHE

- . Que voit-on dans les ruisseaux ?
- . De quelle couleur est cette *eau* ? Quel est le mot qui dit qu'on peut voir, à travers, ce qu'il y a au fond ?

4^{ème} STROPHE

- . Le poète parle au *mois de mai* comme si c'était une personne.
- . « gai », c'est la même chose que joyeux : au printemps, on a le cœur tout joyeux, car tout est beau, tout est agréable. Il ne fait plus froid, mais pas encore trop chaud, la couleur du ciel est belle, on entend le chant des oiseaux, des petits bébés naissent, c'est beaucoup de joie !

Maman

J'ai cueilli pour toi Maman
Toute fraîche éclosé
Et je t'offre tendrement
Cette belle rose.

Ce soir, mes yeux endormis
Sous ton gai visage,
Tu sauras que j'ai promis
D'être enfin plus sage.

Je le demande au bon Dieu
Qui peut toutes choses
Et qui dans ton cœur heureux
Fait parler les roses !

L. R. Brice



1^{ère} STROPHE

. A qui l'enfant parle-t-il ?

. Qu'a-t-il *cueilli* ?

. Une fleur *éclo*se, c'est une fleur qui s'est ouverte : ses pétales se sont écartés (montrer si possible une fleur en boutons et une autre épanouie)

. La rose est encore toute *fraîche*, c'est-à-dire tout juste cueillie, tout juste éclose. Elle n'est pas encore fanée : au bout d'un moment, une fleur cueillie s'abime, elle meurt, et elle n'est plus aussi belle qu'au début.

. *Tendrement*, cela veut dire avec tendresse, avec beaucoup d'amour : en offrant cette rose, l'enfant montre tout son amour à sa mère.

2^{ème} STROPHE

. Des *yeux endormis*, ce sont des yeux fermés parce que l'on dort.

. Le *visage* de la maman est *gai*, car elle aime regarder son enfant qui dort.

. Promettre d'*être plus sage*, c'est le plus beau cadeau qu'un enfant puisse faire à sa mère.

3^{ème} STROPHE

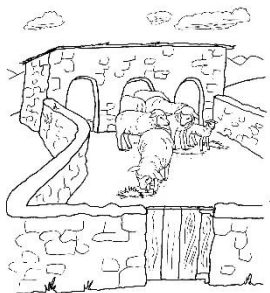
. Qu'est-ce que l'enfant *demande au bon Dieu* ? De l'aider à devenir plus sage.

. Dieu *peut toutes choses*, cela veut dire qu'Il peut tout faire, parce qu'Il est Dieu. Donc Il peut aider les petits enfants à devenir plus sages.

. Dieu *fait parler les roses*, cela veut dire qu'Il fait comprendre à la maman tout l'amour que l'enfant a mis dans cette rose cueillie.



Bergerie



Rose, parmi les moutons gris,

L'enfant cueille la marguerite.

Un chien noir aux flancs amaigris

Autour de lui jappe et s'irrite.

Sur les toits lointains des hameaux

Sonnent les cloches du dimanche,

Le printemps verdit les ormeaux,

L'aubépine des bois est blanche.

Un peu de vent remue au loin

Les peupliers bordant la route.

Parmi le trèfle et le sainfoin

On entend le troupeau qui broute.

Stuart Merrill



1^{ère} STROPHE

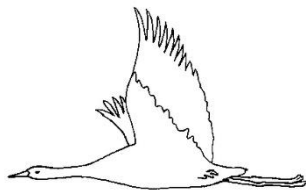
- . Qui est *rose* ? C'est l'enfant.
- . De quelle couleur sont les *moutons* de la poésie ?
- . Que fait l'enfant ? Que *cueille-t-il* ? As-tu déjà vu une *marguerite* ?
- . Quel animal est là aussi ? De quelle couleur est-il ?
- . Ses flancs sont amaigris, cela veut dire qu'il est assez maigre, il ne mange pas beaucoup.
- . Que fait le *chien* ? Il tourne *autour* de l'enfant, il *jappe*, c'est-à-dire qu'il aboie, et il *s'irrite* : il s'excite.

2^{ème} STROPHE

- . Un *hameau*, c'est un groupe de plusieurs maisons. Ces hameaux sont loin.
- . Quel jour est-on dans ce poème ? Qu'entend-on ?
- . Un *ormeau* c'est un arbre.
- . *Verdir*, c'est rendre tout vert : les ormeaux n'avaient plus de feuilles en hiver, mais au *printemps* de jeunes feuilles repoussent et ils deviennent tout verts.
- . *L'aubépine* est un buisson qui pousse dans les bois, dans les forêts, et fait des petites boules rouges. Au printemps, elle se couvre de feuilles *blanches*, qui laisseront la place aux petites baies.

3^{ème} STROPHE

- . Que fait le *vent* ? Y en a-t-il beaucoup ou juste un peu ? Est-ce un gros vent de tempête ou une petite brise ?
- . Les *peupliers* sont une autre sorte d'arbre, que l'on plante souvent au bord des routes, de chaque côté.
- . Le *trèfle* et le *sainfoin* sont des fleurs des champs. On reconnaît facilement les feuilles du trèfle, qui sont en trois parties, plus rarement quatre.
- . Un *troupeau*, c'est un groupe d'animaux. Lesquels, ici ? Ils *broutent* : ils mangent l'herbe.



Ah ! Que la terre est belle

Ah ! que la terre est belle,
Crie une voix, là-haut,
Ah ! que la terre est belle
Sous le beau soleil chaud !

Elle est encor plus belle,
Bougonne l'escargot,
Elle est encore plus belle
Quand il tombe de l'eau.

Vue d'en bas, vue d'en haut,
La terre est toujours belle.

Pierre Menanteau



1^{ère} STROPHE

- . Où est-ce, *là-haut* ? Qui peut crier de là-haut ? Un oiseau qui vole dans le ciel.
- . Quand est-ce que *la terre est belle*, d'après cet oiseau ? Quand il y a du *soleil* et qu'il fait *chaud*.

2^{ème} STROPHE

- . Est-ce que *l'escargot* est content quand il fait chaud ? Non, il *bougonne*, c'est-à-dire qu'il ronchonne, il se plaint.
- . Quand préfère-t-il la terre, lui ? Quand il *tombe de l'eau*, c'est-à-dire quand il... ? pleut.

3^{ème} STROPHE

- . Qui voit la terre *d'en bas* ? L'escargot (et nous).
- . Qui voit la terre *d'en haut* ? Les oiseaux.
- . Finalement, *la terre est toujours belle* ! Merci Seigneur de l'avoir créée ainsi !



Août

C'est le temps béni des vacances.
Le vent fait des nœuds d'hirondelles.

Le jour est rond comme une amande.
Tout le village sent le miel.

Le soleil a pendu sa lampe
Juste au-dessus des vaches blanches
Étonnées de n'avoir plus d'ombre,

Mais les prairies qui, près du bois,
Tremblent doucement sous leurs poids
N'ont jamais été si profondes.

Maurice Carême



1^{ère} STROPHE

- . Le mois d'*août*, c'est un mois d'été, un mois de vacances.
- . C'est un *temps béni*, c'est un dire une période agréable : on aime être en vacances et se reposer !
- . Une *hirondelle* est un oiseau avec une queue longue en deux parties.
- . Quand les hirondelles volent dans le *vent*, c'est comme si elles faisaient des *nœuds* : elles se croisent dans tous les sens. Si on croise des fils dans tous les sens, cela fait des gros nœuds !

2^{ème} STROPHE

- . As-tu déjà vu une *amande* ? Est-ce vraiment *rond* ? Le poète veut peut-être dire qu'en août le soleil est moins haut dans le ciel.
- . Qui fait le *miel* ? Ce sont les abeilles. Elles le font surtout en été, car il y a beaucoup de fleurs. Le miel a une odeur sucrée, très agréable.

3^{ème} STROPHE

- . Le *soleil* est comme une *lampe* : il éclaire.
- . Derrière ce qui est éclairé, il y a de *l'ombre* : c'est là où le soleil ne peut aller, car les objets font comme un barrage (montrer si possible, éventuellement dans le noir avec une lampe).
- . Quand le soleil est au milieu du ciel, les ombres sont toutes petites (montrer si possible).
- . Qu'éclaire-t-il ici ? De quelle couleur sont-elles ?
- . Les *vaches* sont-elles capables de comprendre pourquoi elles n'ont plus d'ombre ? Non, bien sûr, car elles n'ont pas un esprit comme le nôtre.

4^{ème} STROPHE

- . Où sont les vaches ? Dans les *prairies*, près d'un *bois*.
- . Les prairies *tremblent doucement* sous le *poids* des vaches : ce sont des animaux très lourds, chaque pas qu'elles font fait trembler un peu la terre.
- . Les prairies sont *profondes* : l'herbe est haute.

